



M E M Ò R I A A N Y

2015

A B R I L 2 0 1 6

Contingut

1. Informe de la presidència
3. Informe d'Activitats Curs 2015/2016
4. Nous Tallers
5. Emprex
6. Recursos Humans i Voluntariat
8. Cangur Amic
11. Comunicació
12. Informe Econòmic Financer
14. Fets destacables Any 2015
15. Socis
16. Junta Directiva



ara fa un any vaig ser proposat com a candidat per la presidència de Conex a l'Assemblea de Socis i ratificat en la mateixa.

Per a mi ha estat un any de moltes activitats i objectius: seguir els treballs de cadascuna de les àrees i assumir les meves obligacions com a president.

En aquest, el meu primer any, he comprovat els molts canvis en Conex des de la meva incorporació ara fa més de 20 anys. La societat barcelonina al segle XXI és molt diferent a la dels anys noranta i les propostes per a un envelliment saludable més nombroses per part de les Associacions.

En les reunions mensuals de la Junta Directiva i en el nou organigrama aprovat aquest any 2015, hem tractat nombrosos temes :

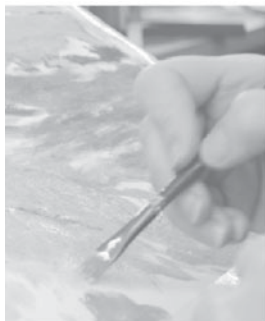
- La nostra assistència a les reunions de la Federació Catalana de Voluntariat Social
- Ser membres actius i participar en les reunions de coordinació d'entitats de Barcelona
- Incorporar-me com a vocal al Consell de la Gent Gran de Catalunya i assistència al plenari del Consell de l'Ajuntament de Barcelona
- Reunió amb el gerent de Serveis de Benestar Social de la Diputació de Barcelona.
- Participació en la commemoració del Dia internacional de la Gent Gran celebrat l'1 d'octubre de 2015.
- Participació a la Mostra de la Mercè 2015, a l'estand de la Federació Catalana de Voluntariat Social.
- Participació a la Fira Gran 2015, amb estand propi, a les Drassanes Reials de Barcelona i amb la col·laboració dels nostres voluntaris.

Informe de la Presidència

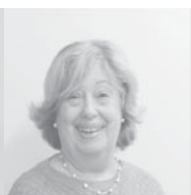
Desitjo que aquesta memòria 2015, on trobareu detallada totes les activitats de l'Associació, obtingui la vostra aprovació.

Sempre gent gran i activa !

Per la Junta: Josep Maria Huguet i Serrà
President



GENT GRAN
i ACTIVA





U

na vegada més destacar per sobre de tot la fidelitat dels nostres **usuaris a Conex**, ja que pràcticament s'han cobert les mateixes places que el curs passat. En el curs 2014/2015 les places ocupades van ser de 1.353 i pel que fa referència al 2015/2016 se n'han assolit 1.346, aquestes dades son a dia 31/12/2015 per tant amb el que queda de curs, tenim la confiança que superarem les dades del curs anterior.

Una dada important es la no pujada de preus tant de les activitats com de la matrícula.

Respecte al nombre de professors, actualment és de 92 quan l'any anterior, era de 98. És obvi que l'envelliment del professorat és un punt feble i fort a la vegada de la nostra entitat (ja que la mitjana és de 74 anys) i que és prioritari aconseguir nous professors.

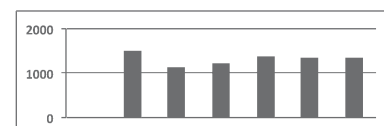
A continuació a la gràfica següent, es pot veure l'evolució del departament d'activitats des del curs 2011/2012 fins a aquest 2015/2016.

Departament
Activitats
Curs 2015/2016

RESUM D'ACTIVITATS CURS 2015/2016

	2010/2011	2011/2012	2012/2013	2013/2014	2014/2015	2015/2016
centres actius	28	29	22	22	20	17
places ofertades	1846	2051	1918	1960	1937	1909
places ocupades	1519	1132	1233	1396	1353	1346
nº de professors	170	138	109	105	98	92

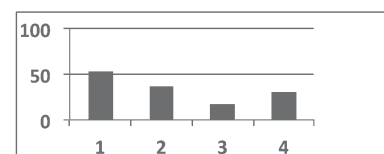
PLACES OCUPADES



LES ACTIVITATS SON :

	2010/2011	2011/2012	2012/2013	2013/2014	2014/2015	2015/2016
1 IDIOMES	73	70	60	54	51	53
2 MANUALITATS	63	67	47	41	39	37
3 EDUCACIÓ FÍSICA	24	25	19	17	15	17
4 DIVERSES	12	26	25	34	33	30

ACTIVITATS



RESUM D'ACTIVITATS

TOTAL D'ACTIVITATS

TOTAL CLASSES

Nº DE PROFESSORS

	2010/2011	2011/2012	2012/2013	2013/2014	2014/2015	2015/2016
TOTAL D'ACTIVITATS	0	50	51	50	53	57
TOTAL CLASSES	187	181	150	156	138	137
Nº DE PROFESSORS	170	138	109	105	98	92



NOUS TALLERS

Dintre de les activitats de l'esmentat curs, caldria fer menció de les noves activitats que s'han incorporat aquest any, alguna d'elles, molt innovadores i a les quals vaticinem un gran èxit, a mesura que els usuaris de Conex les vagin coneixent.

ANGLÈS LISTENING. Una forma d'aprendre aquest idioma, fàcil amb un mètode innovador, simplement escoltant converses en aquest idioma. Es necessita un nivell mitjà per l'ingrés a aquest curs.

Departament

Activitats
Curs 2015/2016

DIBUIX CREATIU DE RELAXACIÓ. Es tracta de fer uns dibuixos a partir de patrons simples, els combinarem per fer-ne petites creacions. No cal saber dibuixar, per a tots els que vulgueu fer alguna obra creativa és el curs ideal.

BRIDGE. Aquest joc ens permet una interacció entre els companys de taula, així com exercitar la ment, de cara a la no oxidació del cervell.

Els cursos impartits són:

Idiomes	53
Manualitats	37
Educació Física	17
Diversos	30
Total:	137

Continuarem treballant en la recerca de noves activitats, per fer més atractiu, el projecte CONEX



l pla d'actuació ha estat el mateix que en cursos passats:

1. Discussió i preparació, amb cada professor, del contingut del seu curs, dies i horari del mateix, dates d'inici i final.
2. Difusió de l'oferta de cursos a través de la pàgina web de Conex i de les Oficines del SOC a Barcelona.
3. Per a les matriculacions s'ha fet servir un programa d'Access preparat pel professor Laureà Coll.

El resultat, en comparació amb l'any passat, ha estat:

	1º Quadr. 2015		2º Quadr. 2015		Any 2015		Any 2014	
	Cursos	Alumnes	Cursos	Alumnes	Cursos	Alumnes	Cursos	Alumnes
Cursos Català	1	5	1	3	2	8	--	--
Cursos d'Anglès	5	49	5	49	10	98	15	182
Cursos Francès	1	3	--	--	1	6	--	--
Cursos d'Alemanys	--	--	--	--	--	--	3	28
Cursos de Rus	1	5	--	--	1	5	2	12
Cursos d'Ofimàtica	2	15	2	21	4	36	6	64
Aplic. Informàtiques	3	9	3	11	6	20	6	29
Total	13	89	11	85	24	173	32	315



L'any 2015 hem ofert 24 cursos, la majoria dels quals són de duració quadrimestral i d'unes 50 hores lectives de durada. L'oferta de cursos ha estat un 25,0% inferior a l'any passat i les places ocupades han significat el 54,9% de les ocupades l'any 2014. Continúa la tendència encetada el curs passat que ens fa pensar en que la gent es desanima al veure que una millor formació no és cap garantia per trobar feina. De la mateixa manera moltes persones d'origen sudamericà, que era un important col·lectiu d'alumnes, han tornat al seu país a la vista de la falta d'expectatives laborals que hi ha a Catalunya.

L'evolució de la demanda de cursos en els últims tres anys és:

- Any 2013: 474 places ocupades
- Any 2014: 315 places ocupades
- Any 2015: 173 places ocupades

De l'any 2015 destaquem:

- Hem atès a un total de 154 alumnes que s'han matriculat a les 173 places cobertes (hi ha alumnes que es matriculen a més d'un curs).
- La demanda més important segueix estant als cursos d'anglès (un 56,6% dels alumnes està matriculat en aquest idioma).
- S'han ofert 10 cursos de matèries informàtiques per un total de 56 alumnes, el 32,4% del total.

Com a dades curioses cal esmentar que, respecte als anys anteriors, notem:

- Un augment en el promig de l'edat de les persones que vénen als nostres cursos, on el col·lectiu de menys de 30 anys va a la baixa i només representa el 10,0% del total d'alumnes matriculats. Els de més de 45 anys significa el 56,0%.
- Un increment dels alumnes de nacionalitat espanyola (un 93,0%) davant d'un decrement dels alumnes sudamericans.
- Les dones representen el 75,0% dels alumnes.
- Un 80,0% dels alumnes ens han conegut mitjançant la informació que enviem al SOC (Servei d'Ocupació de Catalunya) i un 20,0% gràcies a la recomanació d'un amic o familiar



Durant l'any passat l'àrea de Recursos Humans i Voluntariat ha continuat amb les pautes iniciades a l'any 2014 en quant a la recerca de nous col·laboradors sempre sota la demanda de la resta d'àrees que componen CONEX. Cal destacar el canvi produït durant l'any passat pel que fa a les capçaleres de quatre àrees molt significatives de l'associació: **Comunicació, Informàtica, Recursos Humans i Cangur Amic**. Les baixes com a col·laboradors dels quatre responsables d'aquestes van ser cobertes ràpidament i per tant aquests quatre càrrecs no s'han deixat vacants durant molt de temps.

A més de les noves incorporacions d'aquests responsables, els quatre departaments han vist incrementat el nombre de voluntaris que els formen, destacant en l'Àrea d'informàtica l'acord de col·laboració amb un centre d'ensenyament que ens ha permet incorporar a dos alumnes en conveni de pràctiques. Esperem que aquesta relació i col·laboració amb el centre tingui continuïtat en cursos següents i també buscarem relacions amb altres centres.

Departament RR. HH. i Voluntariat

També cal fer una especial menció a la bona estructuració del Departament de Comunicació, departament de vital importància per a CONEX ja que d'ell depèn el donar a conèixer a l'associació i les seves activitats en tots els àmbits.

GESTIÓ

Amb la finalitat d'aplicar en la seva totalitat les indicacions de la Llei del Voluntariat i de Foment de l'associacionisme, del 30 de Juliol de 2015 s'ha creat un grup de treball format per dos membres de la Junta Directiva i dos membres de l'Àrea de RRHH que tindrà com a objectiu adaptar tota la gestió de l'associació al que indica aquesta Llei abans de l'estiu. Pel que es refereix a aquesta àrea, s'ha de destacar que la Llei obliga a disposar d'un Pla de Voluntariat, que encara no tenim degudament estructurat, i un Pla de Formació. En quant a l'apartat de Formació, des de CONEX hem seguit convidant a tots els nostres usuaris a diversos cursos destinats al personal d'aquest tipus d'entitats, però està pendent, d'acord amb el que indica la Llei del Voluntariat i de Foment de l'associacionisme del 30 de Juliol de 2015, l'elaboració d'un Pla de Formació propi de l'entitat.

Durant l'any 2015 un total de 7 voluntaris han assistit a algun dels següents cursos o jornades de formació:

- Les Lleis de transparència: com afecten a les associacions i com aplicar-les.
- Quines són les Claus per tal que una associació funcioni correctament.
- La Comunicació d'associació.
- Anàlisi d'estatuts: Coneguem a qué ens obliguen i com millorar-los.
- Com elaborar el Pla de Comunicació de l'associació.
- Les obligacions fiscals de les associacions.
- Llei del Voluntariat i de Foment de l'associacionisme.

Des de l'Àrea de RRHH i Voluntariat s'ha fomentat una major comunicació entre CONEX i tots els voluntaris, essent aquest un criteri a mantenir, ja que entenem que és fonamental el màxim apropament i coneixement entre l'Associació i tots els voluntaris. Per aquesta periòdica comunicació els medis més utilitzats són l'e-mail i el correu ordinari, en els casos en que el voluntari no disposi de direcció de correu electrònic.



Volem continuar impulsant aquestes accions de comunicació personal amb la finalitat de que tots els voluntaris aportin i participin al màxim en les activitats de la seva àrea. El Departament de RRHH i Voluntariat també ha coordinat l'atenció, per part de voluntaris dels diferents departaments, en estands de diverses fires i esdeveniments en els que CONEX va participar l'any passat. Volem agrair l'excel·lent col·laboració per part de tots ells.

DADES DELS COL-LABORADORS. A data del 31 de Desembre de 2015 a CONEX érem:

198 col·laboradors: Dones 121 (61%)
Homes 77 (39%)

Distribució pel Tipus de Voluntariat:

Professors: 109
Per a activitats de Conex 102
Per a activitats d'Emprex 7
Cangur Amic: 38
Gestió/Administració/Altres: 51

Per edats:

Fins a 40 anys: 14
Entre 41 i 60 anys: 25
Entre 61 i 80 anys: 110
De 81 a 85 anys: 33
Més de 85 anys: 16

Moviment del període 1/01/2015 al 31/12/2015

Noves incorporacions: 51
Baixes durant el període: 62

Distribució de las Altes:

Per activitats de Conex: 15
Per activitats d'Emprex: 14
Cangur Amic: 11
Recepció/Administració/Altres: 3
Comunicació: 5
Informàtica: 2
Manteniment d'instal·lacions: 1

Situació personal dels nous voluntaris:

Persones jubilades o pre-jubilades: 19
Persones en situació d'atur: 22
Persones en actiu: 8
Estudiants: 2

Distribució de les Baixes:

Per activitats de Conex: 18
Per activitats d'Emprex: 12
Cangur Amic: 16
Recepció/Administració/Altres: 7
Comunicació: 2
Informàtica: 6
Manteniment d'instal·lacions: 1

Motius de les baixes:

Edat i/o problemes de salut: 8
Temes laborals: 17
Temes familiars o personals: 26
Baixa en període de prova: 1
Cansament/no es troba a gust: 1
Defunció: 2
Centre deixa de col·laborar amb Conex: 2
Cursos no iniciats per falta d'alumnes: 4
Desconegut: 1

Departament
RR. HH.
i voluntariat



El 2015 ha estat el primer any sense el nostre benvolgut Manuel, fundador i ànima del programa Cangur Amic, que, víctima d'una greu malaltia, ens va deixar el 10 de febrer. Així mateix, la Mariona Raguer, que portava molts anys col·laborant amb ell en el programa, ens va deixar també el 2 de desembre. Descansin en pau.

Davant d'aquesta situació, es va demanar a Josep Maria Viaplana, que estava a CONEX en un altre àmbit, que s'encarregués de continuar el programa, almenys provisionalment, i es va crear un grup de gestió per tal que no quedés sense atendre cap dels usuaris existents en aquell moment ni les noves sol·licituds que poguessin anar-se presentant. Tot això va suposar fer una petita reorganització amb persones de l'antic equip, com l'Òscar Falcó, i la Yvonne Rüedi, i persones noves que s'hi van anar afegint, la Rosa M. Lloret, la Vanessa Martínez i la Consuelo Gutiérrez. Al llarg de l'any es van donar de baixa per motius personals l'Òscar, la Yvonne i la Consuelo i s'hi va afegir la Núria Urriens.

Departament

Cangur Amic

Les funcions del grup de gestió són bàsicament:

a) Entrar en contacte amb les persones sol·licitants del servei, tant si són directament els possibles usuaris com si es tracta d'algun familiar o conegut.
casa seva o a la residència on estigui per tal de fer-se càrrec de la situació.

c) A la vista de tot això i si se'l veu com a usuari del programa, es busca el perfil de visitador que es considera més adequat entre els que hi ha en aquell moment en disposició total o parcial.

d) Fer el seguiment de les visites

e) Atendre i registrar les possibles incidències.

f) Convocar les trobades i/o reunions periòdiques.

Una de les primeres tasques que es van emprendre va ser començar a fer reunions, en petits grups, amb els visitadors del programa per tal de facilitar-ne el coneixement mutu, saber de primera mà com estaven funcionant els serveis i poder compartir les seves experiències. Els visitadors hi van assistir amb molt bona disposició i amb ganes de conèixer les noves persones que gestionaven el programa. Aquestes reunions es van acabar abans de l'estiu.

A partir de les reunions esmentades amb els visitadors, es varen poder actualitzar totes les dades personals de les nostres fitxes. I es van abocar en un nou carnet, que també va ser redissenyat, que durant el mes d'octubre es va imprimir i es va anar lliurant a cadascun d'ells perquè disposessin d'una credencial renovada i actual.

Una altra tasca important va consistir en visitar a tots els usuaris, un per un. Es va considerar que era necessari conèixer totes les situacions en què es trobaven les persones que atendien els nostres visitadors, tant personalment com del seu entorn. Totes aquestes visites ens han resultat molt profitoses perquè ens han permès fer-nos càrrec d'aquestes situacions i per constatar que, en general, l'atenció que reben és molt satisfactòria.

Al llarg del segon semestre s'ha millorat tot el que fa referència a Cangur Amic de la pàgina web de CONEX i s'ha anat actualitzant les dades.

En el darrer trimestre i a petició d'una residència d'avis a la que va des de fa temps una visitadora de Cangur Amic per atendre una resident, es va començar un servei específic de voluntaris per treure a passejar un grup de persones en cadires de rodes, un dia fix de la setmana i en un horari perfectament definit. Es va començar a finals d'octubre i aviat es va aconseguir enviar-hi els tres voluntaris que necessitaven per cobrir la demanda.

Com és natural, s'ha anat atenent també el dia a dia, és a dir, les noves demandes de servei que ens han format possibles usuaris per diversos conductes. Se'ls ha visitat a casa seva i se'ls ha buscat el visitador que s'ha considerat més idoni d'entre els que hi havia disponibles o bé d'entre els nous voluntaris que s'han anat seleccionant. De manera que s'han anat fent els aparellaments usuari-visitador necessaris

Pel que fa a les dades concretes del programa per al 2015, actualitzades a 31 de desembre, són les següents:

- 34 visitadors + 1 grup de residència
- 36 usuaris
- 1 usuari pendent d'assignació de visitador
- 1 visitador disponible

I segons les dades que ens consten, acumulades al llarg de l'any 2015, els visitadors del programa han fet les següents visites:

- 1.119 a domicilis
- 711 en residències
- Total de 1.830 visites

Departament

Cangur Amic





Per al Departament de Comunicació, aquest darrer any 2015 ha estat un any important que podríem resumir en una sèrie de canvis i noves iniciatives amb els que continuem aquest nou any.

Per una banda es va consolidar un nou equip de treball format per alguns membres ja veterans com Antonio Garruta, encarregat del disseny i actual responsable de Comunicació; Laureà Coll, professor de Fotografia i lligat al nostre departament donant suport amb tasques a la web i amb la realització de fotos i vídeos; Marta Pérez, a càrrec de les xarxes socials. Al nou equip es van incorporar Jara Ainoza, al front de la redacció dels continguts i Diana Guevara, que es fa càrrec de la imatge i el vídeo corporatius de l'entitat.

Objetius aconseguits des del nostre Departament al llarg del 2015:

Nova imatge a la façana de CONEX Gran Via, que aporta un gran impacte visual amb referents molt clars de les tres àrees: CONEX - EMPREX - CANGUR AMIC, convidant a la gent a entrar i demanar informació sobre la nostra associació.

Davant d'aquests resultats tan positius tenim la intenció de fer el mateix a les façanes de les seus de Travessera i Tasso.

Carnet de Cangur Amic. Identificació acreditativa per a tots els visitadors d'aquest servei.

Departament

Comunicació

Full Informatiu. Hem aconseguir una millora dels nostres continguts tant a la web com al Full Informatiu gràcies també a totes les persones que formen CONEX i contribueixen a generar notícies sobre la nostra associació i les seves activitats.

Altres projectes es van coure al 2015 i han començat a veure la llum aquest any.

Nova imatge corporativa de CONEX. En la que estem treballant per tal d'unificar la imatge de la entitat a nivell digital, audiovisual i, com ja s'ha pogut veure en el nou disseny del model d'imprès per als escrits oficials.

Un vídeo institucional per donar a conèixer la nostra associació. Va començar a gestar-se al 2015, encara en procés de producció, que es podrà utilitzar com a targeta de presentació en qualsevol acte o fira per conèixer d'una manera visual què és CONEX i quines són les seves àrees d'acció.

Una plantilla de felicitació de l'aniversari per als nostres socis i col·laboradors. De manera que cadascuna de les persones que col·laboren amb nosaltres rebrà una felicitació digital o per carta ja que el més important per a nosaltres són les persones que formen aquesta entitat.

Tots aquest canvis i iniciatives han fet que aquest nou any, 2016, estem plens de nous propòsits i ganes de continuar sumant en pro de l'entitat, per exemple:

Presentació Institucional (Pdf. PowerPoint) • Club de lectura • Cicle de conferències • Generar una web més dinàmica • Generar base de dades d'Usuaris • Ampliació de la informació dels cursos i tallers que ofereix Conex • Potenciar aules de Travessera amb nous cursos...

També volem potenciar els nostres usuaris i per això comptarem amb la seva presència in situ, a l'estand de la Fira Gran d'aquest any demostrant les seves habilitats en diferents facetes dels treballs que es desenvolupen a CONEX. Altres participants seran voluntaris de l'entitat que romandran a l'estand per tal de proporcionar informació i resoldre qualsevol consulta dels assistents a la fira.

I

NFORME ECONÒMIC FINANCER

En aquest exercici 2015 no hi ha agut grans variacions entre el que es tenia pressupostat i el resultat final, de fet la diferència entre el pressupostat i el resultat final a sigut de un -0,53%

Hem obtingut un superàvit entre ingressos i despeses de 2.231,29 (veure quadre adjunt). Com a principal inversió durant aquest any cal destacar la compra de 15 ordinadors, 12 dels quals destinats a l'aula d'informàtica i 3 a les nostres oficines de Gran Via per tal d'adaptar-los a la nova aplicació informàtica de gestió de base de dades. Import de l' inversió 3.478,48 .

Cal destacar la compra de 12 cadires encoixinades per l'aula H molt confortables aprofitant una subvenció de La Caixa. El nostre propòsit es anar millorant les nostres aules a mida que es pugui.

Hem fet unes despeses extraordinàries en material publicitari a Gran Via, instal·lant nous rètols a la façana que han donat un resultat excel·lent pel que fa a l'increment del coneixement que té el barri de les nostres activitats.

Manifestem un any més el nostre agraïment a Benestar Social de la Generalitat, a l'Ajuntament i a l'obra social de la Caixa per les subvencions aportades a la nostra Associació.

Per concloure manifestar la nostra felicitació als distints departaments responsables, de la bona gestió obtinguda durant aquest any, amb el desig que pel proper exercici continuarem tots amb el nostre propòsit de millora i bon govern que ha de caracteritzar la nostra junta.

Departament

Administració





COMPTE D'EXPLOTACIÓ 2015

INGRESSOS 2015

	TOTAL 2015	PRES.2015	diferència	%
Quotes socis	960,00	1.300,00	-340,00	-3,82
Ingressos per matricules	23.160,00	22.407,00	753,00	29,76
Ingressos per activitats	24.156,00	24.692,00	-536,00	-46,07
Ingressos Emprex	2.810,00	5.105,00	-2.295,00	-2,22
Ingressos Colònies	6.591,00	6.848,00	-257,00	-26,65
Subvenció de la Generalitat	5.810,00	3.800,00	2.010,00	1,89
Subvenció del Ajuntament	4.000,00	4.000,00	0,00	0,00
Subvenció de La Caixa	2.000,00	1.000,00	1.000,00	1,00
Donatius Llars Compartits*	2.264,03	3.100,00	-835,97	-3,71
Donatius particulars	0,00	200,00	-200,00	-1,00
Ingressos financers	362,50	382,49	-19,99	-19,13
Ingressos excepcionals	0,00	0,00	0,00	0,00
TOTAL	72.113,53	72.834,49	-720,96	-101,02

DESPESES 2015

	TASSO	GRAN VIA	TRAVESSERA	ADMIN.	TOTAL 2015	PRES.2015	diferència	%
Lloguers	8.240,25	0,00	0,00	0,00	8.240,25	8.377,00	-136,75	-1,63%
Despeses comunitat G.Via	0,00	455,28	0,00	0,00	455,28	388,00	67,28	17,34%
Reparacions i Manteniment	249,56	1.956,22	931,50	0,00	3.137,28	6.292,00	-3.154,72	-50,14%
Neteja	2.221,61	1.875,74	5.778,29	0,00	9.875,64	11.950,00	-2.074,36	-17,36%
Instal·lacions	0,00	0,00	0,00	0,00	0,00	3.049,00	-3.049,00	-100,00%
Serveis externs	0,00	0,00	0,00	2.197,29	2.197,29	1.038,00	1.159,29	111,68%
Locomoció i Transports	36,00	36,00	390,75	489,06	951,81	1.695,00	-743,19	-43,85%
Assegurances	190,51	184,73	356,94	1.137,40	1.869,58	1.379,00	490,58	35,58%
Serveis bancaris	0,00	0,00	0,00	423,06	423,06	539,00	-115,94	-21,51%
Relacions públiques i col·laboradors	0,00	0,00	0,00	2.848,95	2.848,95	2.085,00	763,95	36,64%
Aigua	413,26	334,88	512,68	0,00	1.260,82	1.368,00	-107,18	-7,83%
Llum	587,75	1.402,82	4.016,80	0,00	6.007,37	6.808,00	-800,63	-11,76%
Calefacció	148,50	1.630,24	0,00	0,00	1.778,74	1.523,00	255,74	16,79%
Telèfon+centraleta	598,38	2.677,19	5.797,21	0,00	9.072,78	6.030,00	3.042,78	50,46%
Material oficina e informatica	83,57	1.796,67	7.776,65	0,00	9.656,89	7.568,00	2.088,89	27,60%
Despeses varies	39,28	162,26	249,47	1.513,26	1.964,27	1.389,00	575,27	41,42%
Taxes Generalitat	0,00	0,00	0,00	155,00	155,00	147,00	8,00	5,44%
Transports públics	0,00	0,00	0,00	128,80	128,80	81,00	47,80	59,01%
Colònies	0,00	0,00	0,00	8.100,00	8.100,00	6.237,00	1.863,00	29,87%
Quotes associacions	0,00	0,00	0,00	350,00	350,00	157,00	193,00	122,93%
Patents	0,00	0,00	0,00	95,53	95,53	437,00	-341,47	-78,14%
Alarma "A.D.T."	0,00	0,00	292,82	0,00	292,82	335,00	-42,18	-12,59%
Recollida residus	0,00	0,00	0,00	0,00	0,00	155,00	-155,00	-100,00%
Dotac.amortiz.	0,00	0,00	0,00	1.019,18	1.019,18	484,00	535,18	110,57%
TOTALS	12.808,67	12.512,03	26.103,11	18.457,53	69.881,34	69.511,00	370,34	0,53%

RESUM 2015

Total ingressos	72.113,53
Total despeses	-69.881,34
BENEFICI	2.232,19

TRESORERIA al 31-12-2015

Bancs	31.399,73
Caixa/Efectiu	403,09
Curt Termini	27.000,00
Llarg Termini	30.000,00
TOTAL	88.802,82

PRESSUPOST PEL 2016

INGRESSOS 2016 (idem 2015)

	2016	2015
Quotes socis	0,00	960,00
Ingressos per matricules	23.160,00	23.160,00
Ingressos per activitats	24.156,00	24.156,00
Ingressos Emprex	2.810,00	2.810,00
Ingressos Activitats d'estiu	0,00	6.591,00
Subvenció de la Generalitat	3.000,00	5.810,00
Subvenció de l'ajuntament	4.000,00	4.000,00
Subvenció La Caixa	2.000,00	2.000,00
Donatiu Llars Compartits	2.264,03	2.264,03
Donatius particulars	0,00	-30,00
Ingressos financers	362,50	392,50
Ingressos excepcionals	0,00	0,00
TOTAL	61.752,53	72.113,53

DESPESES 2016 (increment 3%)

	2016	2015
Lloguers	8.487,46	8.240,25
Despeses comunitat G.Via	468,94	455,28
Reparacions i Manteniment	2.231,40	3.137,28
Neteja	10.171,91	9.875,64
Instal·lacions	0,00	0,00
Serveis externs	4.310,21	2.197,29
Locomoció i Transports	980,36	951,81
Assegurances	1.925,67	1.869,58
Serveis bancaris	435,75	423,06
Relacions Públiques i col·laboradors	2.934,42	2.848,95
Aigua	1.298,64	1.260,82
Llum	6.187,60	6.007,37
Calefacció	1.832,10	1.778,74
Telèfon	7.616,76	9.072,77
Material oficina i informàtica	9.806,91	9.374,77
Despeses varies	1.155,12	2.246,39
Tributs	159,65	155,00
Transport Públic	132,66	128,80
Colònies d'estiu	0,00	8.100,00
Quotes associacions	360,50	350,00
Patents	98,40	95,53
Despeses Cangur Amic	0,00	0,00
Alarma "A.D.T."	301,60	292,83
Jornada col·laboradors	0,00	0,00
Recollida residus	360,00	0,00
Dotac.amortiz.	1.187,49	1.019,18
TOTALS	62.443,55	69.881,34



A ny 2015

FETS DESTACABLES

- Celebració de l'Assemblea General de Conex corresponent a l'any 2014, amb l'assistència del 60% dels Socis.
- Reunió de Col·laboradors de Conex (Juny'15), amb una assistència del 43% dels

Col·laboradors. Dinar de germanor.

- Assistència a Fira Gran 2015.
- Assistència a la Fira de la Mercè.
- Participació a la IV Convenció Veus de la

Resum de les gestions realitzades

Gent Gran, on vam col·laborar amb dues ponències.

- Assistència al Dia Internacional del Voluntariat (27.11.2015), organitzat per la FCVA, on va ser reconeguda públicament la tasca de voluntariat desenvolupada durant més de 25 anys per la nostra col·laboradora Carme Vergés Cardó.
- Adhesió al manifest sobre el Pacte pel dret a decidir, impulsat per la FCVS.
- Conveni d'associació amb el Banc de Recursos, per aconseguir material d'oficina que ens sigui necessari.
- Incorporació del nou Responsable de Comunicació.
- Incorporació del nou Responsable de Serveis Informàtics.
- Incorporació de nou Responsable de Recursos Humans.
- Incorporació del nou Responsable de Cangur Amic.
- Incorporació de dos estudiants del I.E.S Esteve Terrades com becariis en pràctiques col·laborant amb el Dpt. de Serveis Informàtics.

- Contracte de col·laboració amb Llars Compartides.
- Correu electrònic corporatiu.
- Pla de tutoria desenvolupat per tècnics d'Endesa.
- Nova imatge de Conex Gran Via: cartells informatius
- Pla d'Activitats de Conex pel curs 2015/16
- Nou curs d'Iniciació al Bridge (professor Joan Torió).
- Pla de Cursos d'Emprex pel 1r i 2n quadrimestre de 2015.
- Nou curs de Preparació per a l'obtenció del First Certificate English (professor David J. Jones).
- Captació de nous professors per a Conex i Emprex.
- Compra de material per a les nostres activitats i cursos:
 - PC's.
 - Impressores.
 - Mobiliari.
 - Projectors.
- Complimentació dels paràmetres del Codi Ètic.
- Compromís de Conex envers la Llei sobre la Transparència.
- Informació comptable trimestral.
- Anunci de Conex al suplement del diari ARA dedicat a la tercera edat (21.06.2015).
- Acord amb Suport Associatiu per l'adaptació del sistema informàtic de Conex.
- Nomenament de Socis d'Honor.
- Ampliació de membres a la Junta Directiva.
- Es tanca l'any 2015 amb 198 col·laboradors.
- Entrevista a RAC1 (Programa "Tot és possible" del 28.09.2015).

R elació actual de socis

NÚRIA AMAT SABATER
MIGUEL BADIA MADICO
JOAN BELTRAN FÁBREGAS
JOSEP LLUIS BENET VIDAL
MARTI BORRELL SERVITJE
JOSEP CARITG BONABIA
CARLES CARMONA LÓPEZ
MARIANO CASANOVAS SURINACH
CARME DALMAU ARANDA
GUILLEM DECASTRO CORREA
M^a CARMEN DÍAZ RUBIO
MARGARITA ESTIVILL BORRÁS
M^a CARMEN FERNÁNDEZ CASTILLO
M^a PILAR FERNÁNDEZ MARQUÉS
MIQUEL GARCÍA SORROCHE
ANTONIO GARRUTA CRENES
PAQUITA GELABERT GRAU
M^a LLUISA GIMENEZ MONTALBAN
AMELIA GÓMEZ HERNÁNDEZ
AGUSTÍ GOMEZ PASSOLAS
MONTSERRAT HEREDIA ABELLA
JOSEP MARIA HUGUET I SERRÀ
JOSEP LAZARO LÓPEZ
ISABEL LÓPEZ AGUILAR
MARINA LÓPEZ GÓMEZ
CARMEN LOZANO JIMÉNEZ
ROSA MARIA LLORET BERGUA
NURIA MARCET BALLBER
MIQUEL MARGINEDA AZCARRAGA
CARMEN MARQUES RODENA
MIQUEL MARTIN REDONDO
LLUÏSA MARTINEZ TARRASA
JOSEP MATA REMOLINS
MERCÈ MATAS GRAU
FRANCINA MIGUEL NAVARRO
MARIA MONTARDIT USAY
ASSUMPTA MONTMANY ESCLASANS

ANTONIN MORENO SANZ
LLIBER MORESO PELLISA
ARMAND MUNTES MARCH
ASSUMPTA ORODEA SABÁS
ADELA PASCUAL BALLABRIGA
FRANCISCO PÉREZ FUENTES
JORDI PESUDO GRACIA
JUAN LUIS POLO DEL HOYO
JOSEP M^a PORTELL GRACIA
NURIA RAHOLA RAHOLA
DIONIS RAVENTOS FERRER
MARIA RAVENTOS LLOP
JUAN M^a RIERA DE OLMEDO
ANGEL RODRIGUEZ MÉNDEZ
SILVIA MARLENE ROSADO GUERRA
BUENAVENTURA ROURE CORNUDELLA
ANDREU ROVIROSA VALLVÉ
VICTOR RUBIO BEA
JOAN SALAS DALMAU
ALBERT SAMPER GUARDIA
RAMONA SERRA BONCOMPTE
MERCÈ SERRA VILALLONGA
MARGARITA SOLER CERVERA
SADURNÍ SOLEY CASTELLS
VALERI SOROLLA REIXACH
PILAR SUBIRANA BADIA
CARMEN TAMAYOBALLESTEROS
JOAN TORÍO ALTÚS
MONTSERRAT TURRO CODINA
M^a TERESA USTRELL ASENJO
M^a TERESA VALLVE DALMAU
CARMEN VERGESCARDÓ
JOSEP MARIA VIAPLANA LLEONART
ROSA VILA PAÑACH
MONTSERRAT VILUMARA LAMARCA
CONCEPCIÓ VIÑAS BIGAS
MANUELA YUS AZNAR



Junta Directiva de Conex

PRESIDENT:	Josep M ^a Huguet Serrà
VICEPRESIDENT:	Martí Borrell Servitje
SECRETARI:	Carlos Carmona López
SOTSECRETARI:	Josep Caritg Bonabía
TRESORER:	Joan Salas Dalmau
VOCAL 1r	Josep Lázaro López
VOCAL 2n	Carmen Lozano Jiménez
VOCAL 3r	Bonaventura Roure Cornudella
VOCAL 4rt	Josep M ^a Viaplana Lleonart



**Fons de coneixement
i experiència**

CONEX GRAN VIA

Gran Via de les Corts Catalanes, 562
08011 Barcelona
Tel. 93 451 80 80

CONEX TRAVESSERA

Travessera de les Corts, 39-43, 2n
08028 Barcelona
Tel. 93 333 77 59

CONEX TASSO

Ptge. Tasso, 11, Baixos
08009 - Barcelona
Tel. 93 532 57 75

e-mail: conex-central@conex.cat
www.conex.cat

Amb el suport de:



Generalitat de Catalunya
**Departament de Benestar Social
i Família**

