



MEMÒRIA ANY

2022

ABRIL - 2023



PRESENTACIÓ

Benvolguts, benvolgudes,

Segons disposició dels Estatuts de la nostra Associació, passat un any des de la constitució de la Junta Directiva que presideixo, hem convocat l'Assemblea General de Socis de Conex per presentar i fer balanç de la nostra Acció de Govern durant aquest període.

En l'última Assemblea, celebrada el dia 28 de març de 2022, va quedar aprovat el Pla estratègic que proposava la nova Junta Directiva. Aquest Pla fixava uns objectius generals que posaven l'accent en recuperar i augmentar les activitats presencials de Conex, un cop superades les dificultats motivades per la Covid-19.

Podem constatar, amb satisfacció, que la nostra Associació ha assolit els objectius socials i econòmics que ens havíem fixat per a l'any 2022. Aquests resultats, que trobareu publicats en aquesta Memòria d'activitats, han estat possibles per l'esforç i dedicació de tot l'equip de voluntaris de Conex.

Us agraeixo, a tots els socis i a totes les sòcies, la confiança depositada en aquesta Junta Directiva. Us animo a seguir participant activament a la nostra Associació amb la finalitat que Conex continuï sent un referent imprescindible entre les entitats de voluntariat de Gent gran.

Jordi Sánchez

President

Programa de Cursos i Tallers

Curs 2022/2023

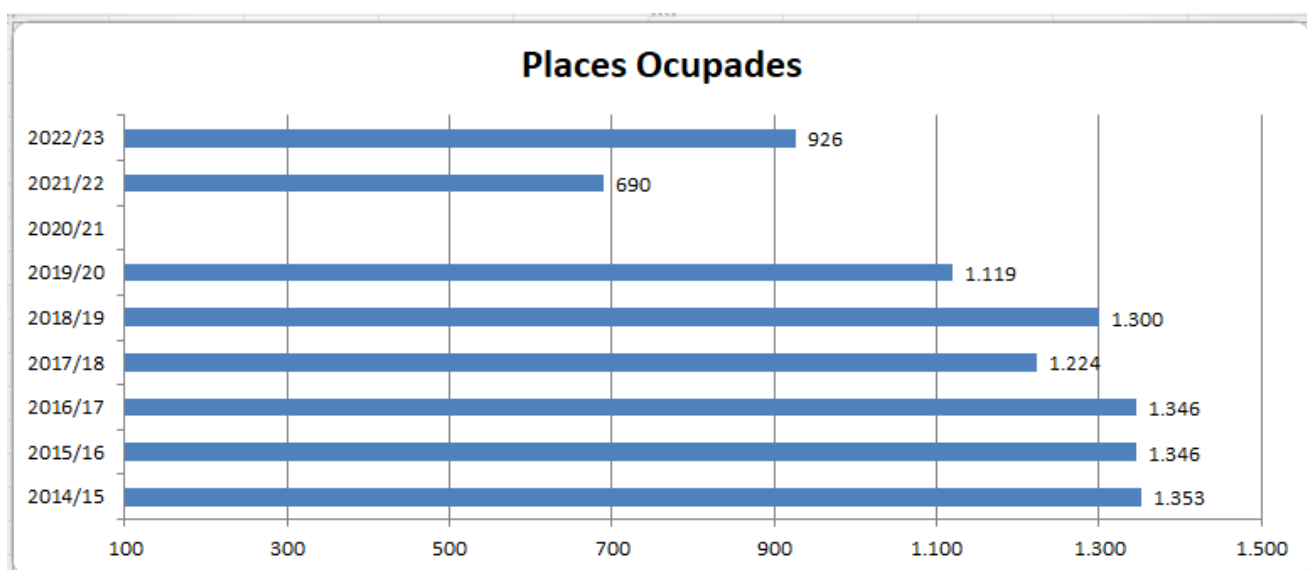
Un cop superada la pandèmia i confinaments provocats per la Covid-19, hem pogut tornar a ampliar el nombre d'alumnes per classe, la qual cosa ha significat un augment de les inscripcions i del nombre de cursos. Malauradament el que no hem aconseguit es recuperar el nombre de centres col·laboradors existents abans de la pandèmia i ni tant sols els mateixos espais de que disposàvem en aquells centres que ens continuen cedint espai.

Com podem comprovar tant els cursos, com les places ofertades, i com les places ocupades s'han incrementat notòriament respecte al curs passat, encara que no arribem als números d'abans de la pandèmia.

Les places ofertades han estat del 63% i les ocupades ha tingut un increment molt superior (74%).

Relacionem a continuació les xifres corresponents d'aquest curs comparat amb anys anteriors.

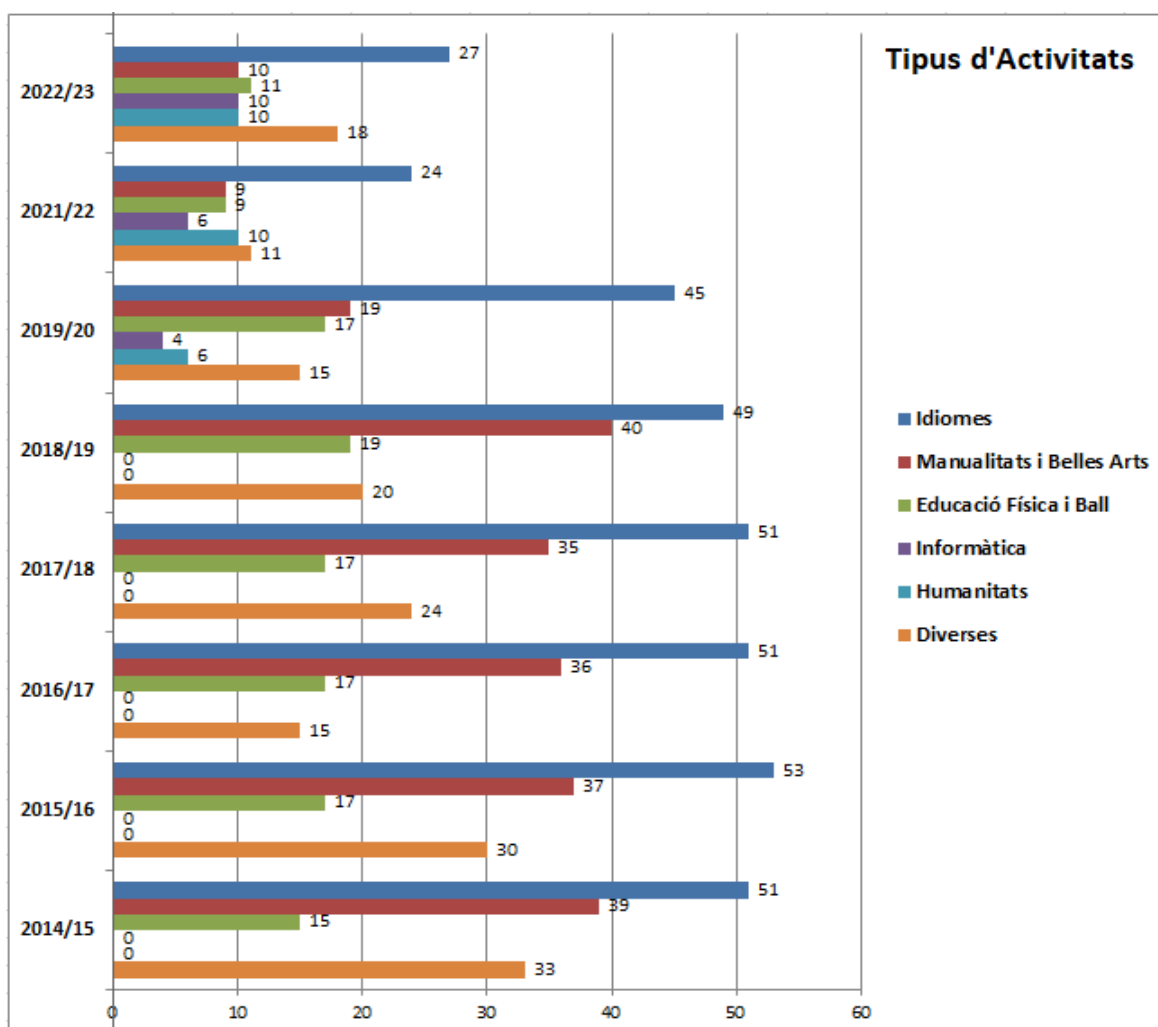
	2014/15	2015/16	2016/17	2017/18	2018/19	2019/20	2020/21	2021/22	2022/23
Centres actius	20	17	14	15	13	13	0	5	6
Places ofertades	1.937	1.909	1.713	1.813	1.800	1.948	0	793	1.252
Places ocupades	1.353	1.346	1.346	1.224	1.300	1.119	0	690	926
% Places ocupades	70%	71%	79%	68%	72%	57%	0%	87%	74%
Cursos Ofertats						106	0	69	86
Nº professors	98	92	88	88	80	79	0	51	74



Referent al número d'activitats impartides, també ha estat superior que el curs anterior encara que no arribem als números d'abans de la pandèmia al no haver recuperat els centres externs

Els cursos més sol·licitats, continuen sent els d'idiomes, i d'aquests els d'anglès, en el que s'ha quedat molta gent sense plaça

Activitats	2014/15		2015/16		2016/17		2017/18		2018/19		2019/20		2020/21		2021/22		2022/23	
Idiomes	51	37%	53	39%	51	43%	51	40%	49	38%	45	42%	0	0%	24	35%	27	31%
Manualitats i Belles Arts	39	28%	37	27%	36	30%	35	28%	40	31%	19	18%	0	0%	9	13%	10	12%
Educació física i Ball	15	11%	17	12%	17	14%	17	13%	19	15%	17	16%	0	0%	9	13%	11	13%
Informàtica	0		0		0		0		0		4	4%	0	0%	6	9%	10	12%
Humanitat	0		0		0		0		0		6	6%	0	0%	10	14%	10	12%
Diverses	33	24%	30	22%	15	13%	24	19%	20	16%	15	14%	0	0%	11	16%	18	21%
Total Activitats	138		137		119		127		128		106		0		69		86	



PROGRAMA CURSOS I TALLERS

Resum Estadístic Curs 2022-23

Durant aquest curs s'han impartits classes en els següents centres, amb l'ocupació següent:

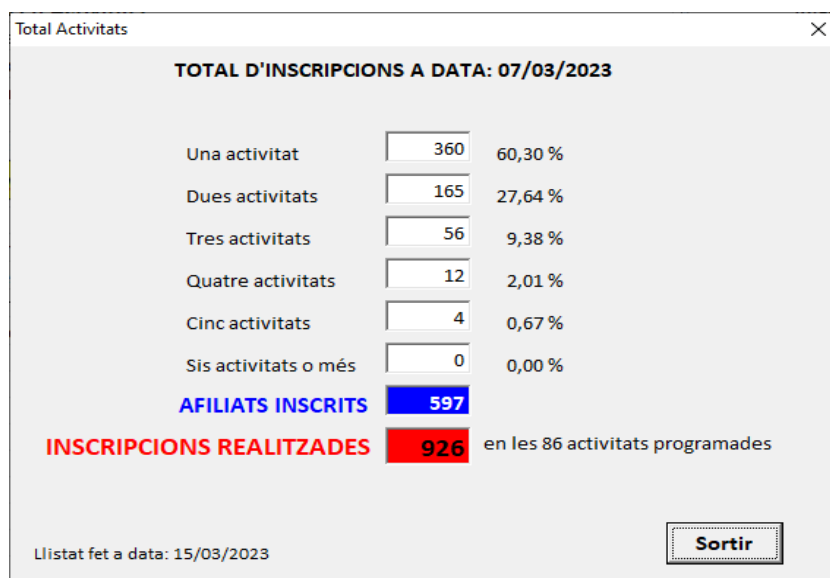
Centre	Cursos	Inscrits
Travessera	50	622
Gran Via	24	215
Casa Elizalde	7	65
Vallcarca	2	13
Parròquia el Roser	1	7
Sta. Madrona	2	4
TOTALS	86	926

Si mirem les inscripcions per modalitats són:

	Cursos	Inscrits	% d'inscrits
Idiomes	27	260	28%
Belles Arts	5	44	5%
Manualitats	5	41	4%
Educació física	11	158	17%
Informàtica	10	64	7%
Humanitats	10	166	18%
Diversos	18	193	21%
TOTALS	86	926	

Usuaris que s'han tornat a inscriure en aquest curs	377
Nous Usuaris registrats en aquest curs	220
TOTAL USUARIS que han realitzat alguna activitat	597
TOTAL D'INSCRIPCIONS REALITZADES	926

La diferència entre el total d'inscripcions realitzades i el total d'usuaris correspon a les persones que s'han inscrit en més d'un curs, que podeu veure en el següent quadre.



PROFESSORS

Total professors **73**

Que imparteixen **86 tallers/activitats**

NOUS CURSOS I TALLERS

Com en anys anteriors hi ha hagut noves activitats que, a través de la seva presentació, han estat ben acceptades.

FRANCÈS CONVERSA

Realitzat per la professora **Dolors Barber** al centre de la Gran Via, s'ha fet un nou curs nivell mitjà, a causa de la gran demanda existent en l'altre curs que ja s'estava fent. Tots dos van acabar complets.

INTERNET PER A MÒBILS MIG

Realitzat pel professor **Rafael García** als matins en el centre de la Gran Via. Aquest curs s'ha ampliat, ja es feia de tarda, a causa de la gran demanda d'inscripcions.

PINTURA A L'OLI

Realitzat pel professor **Robert Gago**, al centre de la Gran Via, curs que s'havia deixat de fer en abandonar el centre de Tasso, però que la gent demandava, i el professor es va tornar a oferir.

DIBUIX INICI

Realitzat Pel professor **Pere Clarimon** en el centre de la Gran Via.

ESCACS INICI

Dirigit pel professor **Rafael Moliner**, es realitza en el centre de la Gran Via, amb aforament molt limitat, però amb molt entusiasme pels assistents.

CORAL

A càrrec del professor **Slavko Turudic**, es va iniciar en el centre de la Gran Via, i encara que va tenir molt d'èxit, es va tenir d'anul·lar per la mala acústica del centre per realitzar aquesta activitat. El professor pel seu compte ho ha continuat en un altre centre aliè de Conex.

ITALIÀ INICIACIÓ

A càrrec de la professora **Pilar Pérez**. Es fa en el centre de la Travessera, amb un gran èxit, omplint-se el curs de seguida.

CATALÀ 2n

Realitzat per la professora **Mercedes Claveras**, en el centre de la Travessera.

PHOTOSHOP BÀSIC

Realitzat per la professora **Elena Ramon** en el centre de Travessera, amb una bona assistència.

OFIMÀTICA NIVELL MIG

Realitzat pel professor **Marc Ribas** en el centre de la Travessera, ha tingut molt èxit, va començar com un curs quadrimestral, però va acabar sent anual, encara que es va haver de rebaixar al nivell a inicial a causa del poc coneixement dels assistents.

HISTÒRIA DE LA LITERATURA CATALANA

A càrrec del professor **Ferran Alejaldre** en el centre de la Travessera.



MARXA NÒRDICA

Activitat dirigida per **Teresa Tarragó i Josep M^a Barril**. Es va iniciar com demanda dels usuaris i es va omplir de seguida.

CAMINADES

Activitat dirigida per **Eduard Llueca i Juan Tarrés**. Aquesta activitat ja s'havia realitzat abans de la pandèmia, que es feia un cop al mes. Però aquest curs, es fa un cop a la setmana amb gran afluència d'inscrits.

BIODANSA

A càrrec de la professora **Mònica Meseguer**, es fa en el centre de la Travessera.

PSICOLOGIA EMOCIONAL DE L'ART

Realitzat per la professora **Laura Lorente**, en el centre de la Travessera.

CLUB DE LECTURA

Responsable la Sra. **Carme Herrera**, es fa únicament el primer dimecres de cada mes en el centre de la Travessera.

CRIMINOLOGIA

Activitat desenvolupada per **Laureà Coll**, en el centre de la Travessera, curs que ha tingut un gran èxit completant-se totes les inscripcions durant el primer mes.

TALLER DE MEMÒRIA

Realitzat per la professora **Alícia Ferre** en el centre de la Travessera.

CLUB DE LECTURA EN ANGLÈS

Realitzat per la professora **Anne Dwyer** en el centre de la Travessera, únicament els tercers dimecres de cada mes.

MARQUETERIA

Realitzat pel professor **Miquel García** en el centre de La Caixa de Santa Madrona. Aquesta activitat ja s'havia fet abans de la pandèmia. Aquest curs s'ha tornat a activar ara, així com la col·laboració del centre.

INTRODUCCIÓ A L'ENOLOGIA I TAST DE VINS

A càrrec del professor Orlando Carone, fet en el centre de la Travessera, es va instaurar aquest nou curs com a continuació del curs d'introducció al món de la vinya, els vins i el cava, que tant d'èxit té.

A més la classe Moviment Expressiu, que es feien en el centre de la Travessera s'han tornat a passar a Casa Elizalde, ja que aquest any hem pogut recuperar algun espai més en aquest centre.

S'han fet diverses xerrades gratuïtes puntuals d'una sola jornada de diferents temes com els següents:

Xerrada sobre la hipoteca inversa, xerrada sobre el mercat negre – compravenda – d'art i patrimoni, xerrada sobre el món dels diners i les finances, xerrada sobre nutrició.



Departament RR.HH. I VOLUNTARIAT

Informe de Recursos Humans i Voluntariat Curs 2022-23

Conex és una Entitat de Voluntariat. Està formada, gestionada i dirigida per persones voluntàries. Tots els col·laboradors aporten el seu temps i la seva feina, de forma lliure i altruista.

La finalitat és prestar un servei del que se'n beneficien d'altres persones que volen aportar coneixements ja sigui persones en actiu, jubilats, en atur o altres.

Aprofitem els coneixements adquirits al llarg de la nostra vida professional i ens posem al servei d'un projecte col·lectiu, fet que ens fa sentir vius, actius i sobretot útils.

Cal destacar que com la majoria d'entitats de voluntariat, la rotació de persones és alta, però també cal afegir que en el nostre cas, hi ha l'edat dels col·laboradors, així com, les circumstàncies personals dels mateixos que fan un esforç afegit.

Conscients d'aquesta realitat, s'estan explorant nous canals que ens permetin captar nous col·laboradors de la nostra entitat per tal de poder fer arribar les nostres ofertes de voluntariat a totes les persones possibles i poder així cobrir el màxim de places, ja sigui de cursos, gestió, i d'altres departaments.

La col·laboració de RRHH amb els altres departaments (activitats, comunicació, cursos, etc.) per a la contractació de col·laboradors ha sigut molt important, tot i el problema ja mencionat de rotació, tot i que cada vegada més s'optimitzen els recursos i s'arriba a més possibles candidats.

Els objectius del Departament és l'actualització de la informació centralitzada de la base de dades, completar la digitalització de la informació pertinent, i així, millorar la comunicació i la col·laboració entre els diferents departaments amb la finalitat d'agilitzar la incorporació diferents col·laboradors. Estem en un procés de millora contínua i de seguiment de nous avenços per a l'equip de RRHH i dels altres departaments, conscients dels reptes que tenim d'ara per endavant.

Pel proper any estem treballant per la implantació del PLA de VOLUNTARIAT, fet que permetrà aplicar pautes per millorar el servei, així com, continuar amb la millora de la base de dades dels nostres col·laboradors i la optimització de recursos per poder arribar cada cop més lluny i continuar endavant.

NÚMERO DE VOLUNTARIS ACTIUS a 31 desembre de 2022 són

CANGUR AMIC: 51

GESTIÓ/ADMINISTRACIÓ/SERVEIS: 47

PROFESSORS: 73

TOTAL DE COL·LABORADORS / VOLUNTARIS: 171



Programa **CANGUR ÀMIC**

CANGUR ÀMIC té com a fita bàsica i principal, treballar per assolir que la gent gran no tingui tanta solitud, per això tenim una xarxa de voluntaris/visitadors que acompanyen als usuaris, ubicats a Barcelona i l'Hospitalet, durant unes hores al dia, 1 o 2 cops a la setmana, bé a casa seva o a la Residència d'avis a on estiguin i si s'escau, acompanyar-los a les visites mèdiques, per fomentar vincles, habitualment és sempre el mateix voluntari/ria el que va al mateix usuari/ria.

Durant el primer semestre del 2022 encara es van haver de mantenir totes les prevencions derivades de la COVID. A partir de l'estiu ja es van anar relaxant progressivament seguint les instruccions de les autoritats sanitàries i a on va ser més evident, va ser en les Residències.

A conseqüència de la nova situació sanitària, hem rebut un molt elevat increment de sol·licituds de nous usuaris i en contra arrosseguem des de la COVID una important pèrdua i falta de voluntaris/visitadors, no podent donar tot el servei que voldríem.

L'equip que ho ha fet possible aquest any ha estat format per Rosa M^a Lloret Bergua com a Coordinadora i la Núria Urriens Barredo, que s'han encarregat del grup de gestió administrativa, entrant i actualitzant dades al programa de gestió dels visitadors i usuaris, posant-los en contacte i en la mesura de les grans limitacions, fer possible en part el servei. Al setembre es va incorporar a l'equip la Teresa Baz Chico i volem donar les gràcies a la Roser Enrich Carpio per la tasca que va desenvolupar en el seu període de col·laboració.

Rosa M^a Lloret Bergua com a Coordinadora s'ha encarregat de seleccionar els voluntaris/visitadors, assignar-los als usuaris/as tenint especial cura de la idoneïtat i compatibilitat dels perfils del binomi voluntari/ria i usuari/ria i fent el seguiment quotidià de les visites, atendre possibles incidències i vetllar per l'òptim funcionament del servei.

El programa informàtic de gestió de dades ha funcionat correctament i és molt d'agrair les millores que efectua i el suport en tot moment del company Lluís Ragàs del Departament d'Informàtica.

Durant l'any **2022** el servei de **CANGUR ÀMIC** ha disposat de:

- 51 Voluntaris-ries / visitadors-res actius.
- 6 Voluntaris-ries / visitadors-res que han sigut baixa en el servei.
- 11 Voluntaris-ries / visitadors-res que han sigut alta en el servei.
- 52 Usuaris/ries que han rebut el servei.
- 33 Usuaris/ries pendents d'assignació i a l'espera de voluntaris/visitadors.
- 14 Baixes usuaris/ries per defunció o deteriorament de salut

Les visites efectuades pel servei de **CANGUR ÀMIC l'any 2022** són:

En Residències **438**

En Domicilis **524**

TOTAL l'any 2022 → 962 visites.

Programa EDICONEX

El programa Ediconex és un servei sense afany de lucre d'ajuda a l'autoedició de les persones majors de 50 anys, de Catalunya i Balears, que ofereix la nostra entitat Conex. Es va iniciar des del Taller d'Esriptura Creativa l'any 2016. Des de llavors continua donant suport al talent dels autors grans, on l'autor/a se sent acompanyat en tot el procés de l'autoedició per tal que la seva obra s'ajusti als estàndards de qualitat.

Malgrat les restes de la pandèmia, durant el curs 2021-2022 Ediconex ha continuat compartint coneixements i experiències per ajudar els autors/es a complir el seu somni de veure publicats els seus treballs en forma de llibre, ja siguin poemes, contes, relats curts, assaig o novel·les.

PUBLICACIONS AMB EL SUPORT D'EDICONEX

Durant aquest període, Ediconex ha ajudat a editar les persones següents:

Nom	Obra publicada	Gènere
Gemma Cerezo Pumariega	No em fallaràs	Novel·la negra
Adela Vives Belmonte	Història de l'art del planxat i els capricis de la moda	Assaig
Sergio Mor González	La obsesión bárcida y la coca de sofrit	Novel·la històrica
Bernat Josep Banyuls Sala	Crònica de les fogueres de Sant Joan a l'ermita de la Cometa de Calp	Recull històric
Carles Monfort del Àguila	Entre els llibres i la vida	Autobiografia
Josep Lluís Benet Vidal	El darrer brot d'Alzina	Novel·la costumista

FESTA DE SANT JORDI

Per por a les escorrialles de la pandèmia, aquest any, 2022, tampoc es va realitzar l'acostumada festa de Sant Jordi a Conex. En el seu lloc es va fer una festa reduïda per repartir els premis del **Concurs Literari Obert "Sant Jordi a Conex"**, convocat segons les bases publicades al web.

Malgrat la pandèmia, la participació al Concurs va ser important:

- Narrativa: 15 autors/es.
- Poesia: 10 autors/es.
- Assaig: 2 autors/es.

Modalitat	1er premi	Segon Premi	Tercer Premi
Narrativa	"Encriptació" d'Antoni Jaquemot	Compartit: "Enric el becari" de Neus Rubinat i "Viatge de diumenge a la tarda" d'Anna Ballester	"El jardín" de Rosa Jiménez
Poesia	"Mi amigo" d'Ester Turró	"Tu fuiste mi invento" de Rosa Jiménez	
Assaig	"Humor, amor i humanitat" de Montse Palet (Pseudònim, Sagitari)		

La festa va acabar amb una copa de cava que va oferir Conex.



Departament d'INFORMÀTICA

Aquest curs, 2022-23, hem pogut realitzar un canvi global de tots el ordinadors de l'aula d'informàtica, gracies a una donació de 30 equips donats per TV3, encara que per desgracia no es van poder aprofitar tots, ja que no tots venien amb suficient memòria, però de dos o tres equips em podíem aconseguir un amb 4 GB de memòria.

També la direcció de Conex ens va autoritzar a comprar discos d'estat sòlid (SSD) que són més ràpids que els analògics.

Aquestes dues condicions dels nous equips, ens ha permès canviar i actualitzar tots els equips de l'aula d'informàtica a Windows 10.

Resultat: que aquest any s'ha omplert el curs d'informàtica i s'han pogut obrir dos cursos nous, un d'ofimàtica i un altre de Photoshop.

També, s'ha creat una sala de professors amb dos ordinadors, perquè puguin utilitzar-los abans o després de la seva classe. O per poder-se reunir i intercanviar opinions.

Aprofitant també la donació i la compra dels discos SSD, s'estan actualitzant poc a poc tota la resta d'ordinadors dels diferents despatxos, canviant-los els disc i instal·lant el Windows 10, substituint els Windows 7 que ja fa més d'un any que Microsoft no en dona suport.

De fet el S.O. actual, és el Windows 11, però ja sabem que tots els equips donats no suporten aquest sistema operatiu, esperem rebre noves donacions en un futur, per poder continuar actualitzant-nos.

El mes d'octubre es va refer la pàgina web, per fer-la més àgil, i sobre tot perquè s'adapti correctament a la pantalla des d'on es consulti, siguin telèfons mòbils, tablets o ordinadors de diferents tipus de pantalla, l'anterior pàgina no s'ajustava automàticament.

Continuem donant suport a les inscripcions de socis, formant a més gent per tal de que puguin col·laborar durant el període de les inscripcions, moment que hi ha un puntal de feina.

Aquest curs no hem tingut la col·laboració dels estudiants en pràctiques de l'institut Esteve Terradas i Illa, bàsicament degut a que no tenim hores suficients per oferir-los, que són les que ells han de fer durant el curs.



Departament d'ADMINISTRACIÓ

RESUM ECONÒMIC I FINANCER DE L'EXERCICI 2022

Sobrepassada la pandèmia de LA Covid-19, 2022 ha estat l'any de la tornada a la normalitat.

L'objectiu de l'exercici 2022, en l'àrea econòmica, s'ha fonamentat en la contenció de les despeses i en l'increment dels ingressos.

Pel que fa a la contenció de despeses s'han obtingut bons resultats, malgrat la dificultat afegida de l'augment excepcional de la inflació en el preu de béns i de serveis. Això s'ha aconseguit optimitzant totes les despeses fixes de Conex on hi havia marge de maniobra per actuar: s'ha aplicat una gestió prudent dels consums i s'han negociat millores en els contractes amb els proveïdors de serveis.

Els fons propis de Conex han crescut, l'any 2022, principalment per dues vies: Com a conseqüència d'un major nombre d'alumnes matriculats en els Cursos i Tallers i per causa de l'augment de 10 € en el preu de cadascuna de les activitats. Aquestes dues característiques han estat decisives per obtenir un superàvit significatiu en el compte de resultats de final d'exercici.

Conex ha assolit, doncs, amb escreix, els objectius econòmics que s'havia proposat per aquest any. Això queda reflectit en el balanç de tancament de 2022. Aquesta situació és un bon punt de partida que ens permet projectar també bons resultats econòmics per a l'any vinent.

Durant l'any 2023 esperem potenciar les inversions en la millora d'estructures i d'equipaments. Aquest augment previst de les inversions serà finançat amb les subvencions d'entitats públiques i privades de les quals esperem aportacions significatives.

COMPTE D'EXPLOTACIÓ 2022



INGRESSOS 2022

	TOTAL 2022	PRESS .2022	diferència
Quotes socis	0,00	0,00	0,00
Ingressos per matricules	17.130,00	18.000,00	-870,00
Ingressos per activitats	27.130,00	15.000,00	12.130,00
Ingressos per activitats romànic	0,00	0,00	0,00
Ingressos per activitats visites	0,00	0,00	0,00
Subvenció de la Generalitat	0,00	0,00	0,00
Subvenció del Ajuntament Activitats	0,00	3.000,00	-3.000,00
Subvenció del Ajuntament Cangur Amic	500,00	1.000,00	-500,00
Subvenció de La Caixa	0,00	2.000,00	-2.000,00
Donatiu Llars Compartides*	2.259,25	3.000,00	-740,75
Donatius particulars	0,00	0,00	0,00
Ingressos financers	0,00	0,00	0,00
Ingressos excepcionals	0,00	0,00	0,00
TOTAL	47.019,25	42.000,00	5.019,25

DESPESES 2022

	GRAN VIA	TRAVESSERA	ADMIN.	TOTAL 2022	PRESS. 2022	diferència
Despeses comunitat G.Via	526,12	0,00	0,00	526,12	530,00	3,88
Reparacions i Manteniment	793,49	311,24	0,00	1.104,73	1.500,00	395,27
Neteja	2.290,08	3.103,73	0,00	5.393,81	4.000,00	-1.393,81
Serveis externs (SUPPORT ASSOCIATIU)	0,00	0,00	1.938,09	1.938,09	1.700,00	-238,09
Assegurances	516,36	783,38	1.119,67	2.419,41	2.500,00	80,59
Serveis bancaris	0,00	0,00	-57,62	-57,62	500,00	557,62
Relacions públiques i col·laboradors	0,00	0,00	1.155,55	1.155,55	3.000,00	1.844,45
Relacions públiques Cangur Amic	0,00	0,00	567,50	567,50	500,00	-67,50
Fires i congressos	0,00	0,00	298,28	298,28	200,00	-98,28
Aigua	410,57	645,31	0,00	1.055,88	1.000,00	-55,88
Llum	1.335,34	7.148,96	0,00	8.484,30	4.500,00	-3.984,30
Calefacció	878,29	0,00	0,00	878,29	1.200,00	321,71
Telèfon+centraleta	2.861,65	3.115,73	0,00	5.977,38	6.800,00	822,62
Renting impressores	0,00	763,21	0,00	763,21	1.800,00	1.036,79
Mat. oficina, tríptics, informàtica, correos	393,23	1.232,88	801,86	2.427,97	900,00	-1.527,97
Material per les classes	0,00	0,00	500,89	500,89	400,00	-100,89
Taxes Generalitat	0,00	0,00	45,00	45,00	135,00	90,00
Transports públics	0,00	217,80	0,00	217,80	0,00	-217,80
Pagina WEB	0,00	0,00	2.121,11	2.121,11	95,00	-2.026,11
Quotes associacions	0,00	0,00	455,00	455,00	645,00	190,00
Alarma "A.D.T."	0,00	387,83	0,00	387,83	365,00	-22,83
Fiança Tasso - no tornada	0,00	0,00	0,00	1.240,74	365,00	-875,74
Dotació amortització	0,00	0,00	508,20	508,20	500,00	-8,20
TOTALS	10.005,13	17.710,07	9.453,53	38.409,47	33.135,00	-5.274,47

RESUM 2022

Total ingressos	47.019,25
Total despeses	-38.409,47
Benefici	8.609,78

RESUM 2021

Total ingressos	26.810,00
Total despeses	-25.844,87
Benefici	965,13

TRESORERIA AL 31-12-2022

BANCS	26.437,98
CAIXA/EFFECTIU	230,82
CURT TERMINI	50.000,00
TOTAL	76.668,80

TRESORERIA AL 31-12-2021

BANCS	48.951,05
CAIXA/EFFECTIU	249,26
CURT TERMINI	19.000,00
TOTAL	68.200,31

PRESSUPOST DE CONEX PEL 2023

INGRESSOS 2022

	PRESSUPOST 2023	REAL 2022
Ingressos per matrícules	19.000,00	17.130,00
Ingressos per activitats	29.000,00	27.130,00
Subvenció de l'Ajuntament Activitats	2.000,00	0,00
Subvenció de l'Ajuntament Cangur Amic	0,00	500,00
Subvenció La Caixa	2.000,00	0,00
Donatiu Llars Compartides	3.000,00	2.259,25
TOTAL	55.000,00	47.019,25

DESPESES 2022

	PRESSUPOST 2023	REAL 2022
Despeses comunitat G.Via	530,00	526,12
Reparacions i Manteniment	3.000,00	1.104,73
Neteja	5.500,00	5.401,75
Serveis externs (Suport Associatiu)	2.000,00	1.938,09
Assegurances	2.800,00	2.419,41
Serveis bancaris	200,00	-57,62
Relacions Públiques i col·laboradors	1.600,00	1.155,55
Fires i congressos	1.000,00	298,28
Col·laboradors Cangur Amic	600,00	567,50
Aigua	1.200,00	1.055,88
Llum	8.700,00	8.484,30
Calefacció	5.000,00	878,29
Telèfon	5.800,00	5.977,38
Renting impressores	1.600,00	763,21
Material oficina, tríptics i informàtica	2.500,00	2.427,97
Material per les classes	500,00	500,89
Taxes Generalitat tràmits	45,00	45,00
Transport	200,00	217,80
Quotes associacions	500,00	455,00
Alarma "A.D.T."	400,00	387,83
PAGINA WEB	200,00	2.121,11
Dotació amortització	0,00	508,20
TOTALS	43.875,00	37.176,67

RELACIÓ ACTUAL DE SOCIS I SOCIES

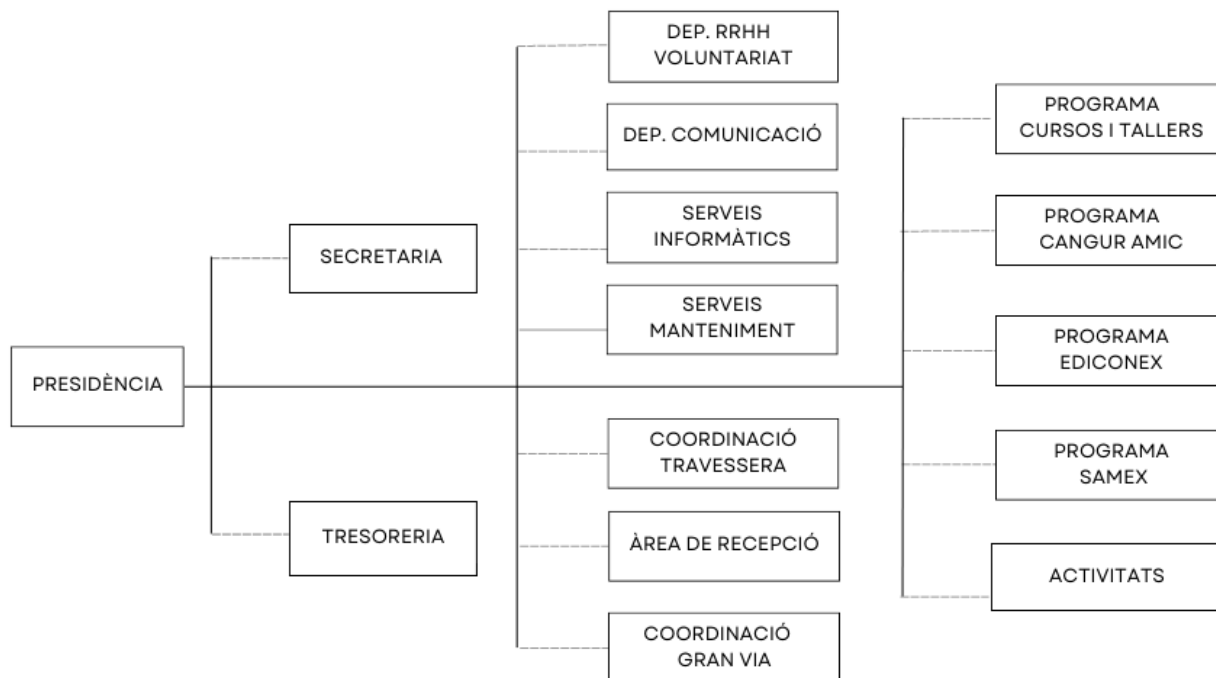


AMAT SABATER, NURIA
BADIA MADICO, MIGUEL
BARRIL ESTARAN, JOSE MARIA
BELTRAN FABREGAS, JOAN
BENET VIDAL, JOSEP LLUIS
BORRELL SERVITJE, MARTI
CABALLERO HERNANDEZ, MARGARITA
CARITG BONABIA, JOSEP
CARMONA LOPEZ, CARLOS
CASTRO ESTEBAN, ANA DELIA
COLL ORTIGA, LAUREANO
ENRICH CARPIO, M^a ROSER
ESTIVILL BORRAS, MARGARITA
FABREGAS CAMPENY, MARTA
GARCIA SORROCHE, MIQUEL
GARRETA ALEU, JOSEP
GELABERT GRAU, PAQUITA
GIMENEZ MONTALBAN, M^a LUISA
GOMEZ DE LA TIA MARMOL, TERESA
GOMEZ HERNANDEZ, AMELIA
HEREDIA ABELLA, MONTSERRAT
HUGUET SERRÀ, JOSEP M^a
LAZARO LOPEZ, JOSEP
LLORET BERGUA, ROSA MARIA
LOPEZ GOMEZ, MARINA
MARCET BALLBER, NURIA

MARQUES RODENAS, CARMEN
MARTORELL GUINART, JOSE
MATA REMOLINS, JOSEP
MATAS GRAU, MERCE
MESTRE TUNICA, JORDI
MIGUEL NAVARRO, FRANCINA
MORESO PELLISA, LIBERTO
MUNTES MARCH, ARMAND
NAVARRO MOYANO, ANA
PEREZ FUENTES, FRANCISCO
PESUDO GRACIA, JORDI
POLO DEL-HOYO, JUAN-LUIS
PONS VILLORO, RAMON
PULIDO SOJO, CARMEN
RAGAS CORRECHER, LLUIS
ROVIROSA VALLVÉ, ANDREU
SALAS DALMAU, JOAN
SANCHEZ MULA, JORDI
SERRA VILALLONGA, MERCEDES
SUBIRANA BADIA, PILAR
TAMAYO BALLESTEROS, CARMEN
TORIO ALTUS, JOAN
URRIENS BARREDO, NURIA
USTRELL ASENJO, M^a TERESA
VALLVE DALMAU, M^a TERESA
VIÑAS BIGAS, CONCEPCIO
YUS AZNAR, MANUELA

JUNTA DIRECTIVA DE CONEX

PRESIDENT:	Jordi Sánchez Mula
SECRETARI:	Andreu Rovirosa Vallvé
TRESORERA:	Paquita Gelabert Grau
VOCAL 1r (Cangur Àmic):	Rosa M ^a Lloret Bergua
VOCAL 2n (Instal·lacions Gran Via):	Marta Fábregas Campeny
VOCAL 3r (Recursos Humans):	Ramon Pons Villoro
VOCAL 4art (Serveis Informàtics):	Lluís Ragàs Correcher
VOCAL 5è (Comunicacions):	Josep Martorell Guinart
VOCAL 6è (Activitats Travessera):	Jordi Mestre Túnica



ORGANIGRAMA DE CONEX



Fons de Coneixements
i Experiència

CONEX GRAN VIA

Gran Via de les Corts Catalanes, 562
08011 – Barcelona
Tel.: 93 451 80 80

CONEX TRAVESSERA

Travessera de les Corts, 39-43 2n
(entrada pel c/ Aurora Bertrana)
08028 – Barcelona
Tel.: 93 333 77 59

e-mail: conex-central@conex.cat

Web: www.conex.cat

Amb el suport de:

